

RAPORT ESG
za **2023** ROK



SPIS TREŚCI

1. WSTĘP	04
2. ŁAD KORPORACYJNY	08
- Kim jesteśmy	10
- Struktura Pfeleiderer Polska Sp. z o.o.	12
- Zakłady produkcyjne	14
- Historia w pigułce	16
- Nasza oferta	18
- Pozostałe aktywności	22
3. CELE PFLEIDERER	26
4. MATERIAŁY	28
- Gospodarka cyrkulacyjna	30
- Surowiec drzewny	32
5. ŚRODOWISKO	34
- Kamienie milowe	36
- Inwestycje	38
- Emisje, zużycie i zarządzanie zasobami naturalnymi	40
6. LUDZIE	50
- Zatrudnienie	52
- Bezpieczeństwo pracy	56
- Działania na rzecz społeczności - CSR	58



01

WSTĘP





Szanowni Państwo,

Przekazujemy w Państwa ręce Raport Zrównoważonego Rozwoju naszej firmy za 2023 r. Jest on kontynuacją założeń i celów wyznaczonych przez zarząd rok wcześniej. Pomimo konsekwencji gospodarczych i rynkowych związanych z wojną na Ukrainie, staraliśmy się realizować działania na rzecz ograniczenia wpływu naszej działalności produkcyjnej na środowisko naturalne, zapewnić stabilność pracy i możliwości rozwoju naszym pracownikom oraz wspierać ważne inicjatywy społeczne.

Proces technologiczny naszej firmy oparty jest przede wszystkim na surowcu drzewnym. Stosowana przez nas kompozycja surowca drzewnego składa się tylko w niewielkiej części z drewna pochodzącego bezpośrednio z lasów. Z tego źródła pochodzi materiał, który jest głównie produktem ubocznym zabiegów i przecinek pielęgnacyjnych. Zdecydowana część zużywanego przez nas surowca to wióry, trociny i inne materiały odpadowe pochodzące z tartaków oraz drewno pochodzące z recyklingu. Z roku na rok zwiększamy sukcesywnie udział tego ostatniego surowca w naszym procesie produkcyjnym.

Już wiele lat temu zrozumieliśmy, że wielokrotne wykorzystanie drewna i recykling to jedyne modele ekonomiczne, które mogą zagwarantować zrównoważoną produkcję wysokiej jakości produktów drewnopochodnych. Dodatkowo nasza branża jest zobowiązana wnieść znaczący wkład w walkę ze zmianami klimatycznymi w postaci ograniczenia emisji dwutlenku węgla. Dlatego w naszych zakładach wdrożyliśmy odpowiednie technologie przerobu drewna.

Nasze wysokiej jakości płyty meblowe i blaty robocze nadają się idealnie do szerokiego zastosowania w aranżacji wnętrz i produkcji mebli. Nasza oferta płyt budowlanych mfp ma duże znaczenie w nowoczesnym budownictwie, gdzie bezpieczeństwo produktów i atrybuty związane ze zrównoważonym rozwojem są podstawowym aspektem wyboru dostawcy.

Firma Pfleiderer przykłada bardzo dużą wagę do norm jakościowych swoich produktów ale też do samego procesu ich projektowania. Naszym celem jest, aby spełniały najwyższe standardy estetyczne oraz funkcjonalne. Dzięki temu będą atrakcyjną alternatywą dla naturalnego drewna oraz innych szlachetnych materiałów.

Sukcesywnie budujemy zrównoważone podstawy naszej działalności. Staramy się być coraz bardziej aktywni w przejściu na gospodarkę niskoemisyjną, tak aby w możliwie jak najkrótszym czasie sprostać globalnym wyzwaniom.

Zrównoważony rozwój naszej firmy oznacza również dobrostan ludzi w niej zatrudnionych. Respektowanie praw człowieka, godne warunki pracy i płacy oraz bezpieczeństwo są dla nas priorytetowe. Jako firma chcemy być aktywnym uczestnikiem życia społecznego, dlatego wspieramy i uczestniczymy w różnego typu aktywnościach szczególnie o zasięgu lokalnym.


W wielu aspektach dotyczących zrównoważonego rozwoju stawiamy sobie ambitne cele i sukcesywnie je realizujemy.

Grzegorz Kulesza

Dyrektor Zarządzający, Członek Zarządu



02 ŁĄD KORPORACYJNY



Naszą misją jest partnerstwo w rozwoju i budowaniu wspólnej wartości, poprzez zapewnienie funkcjonalnych i niezawodnych rozwiązań na bazie drewna dla domu.

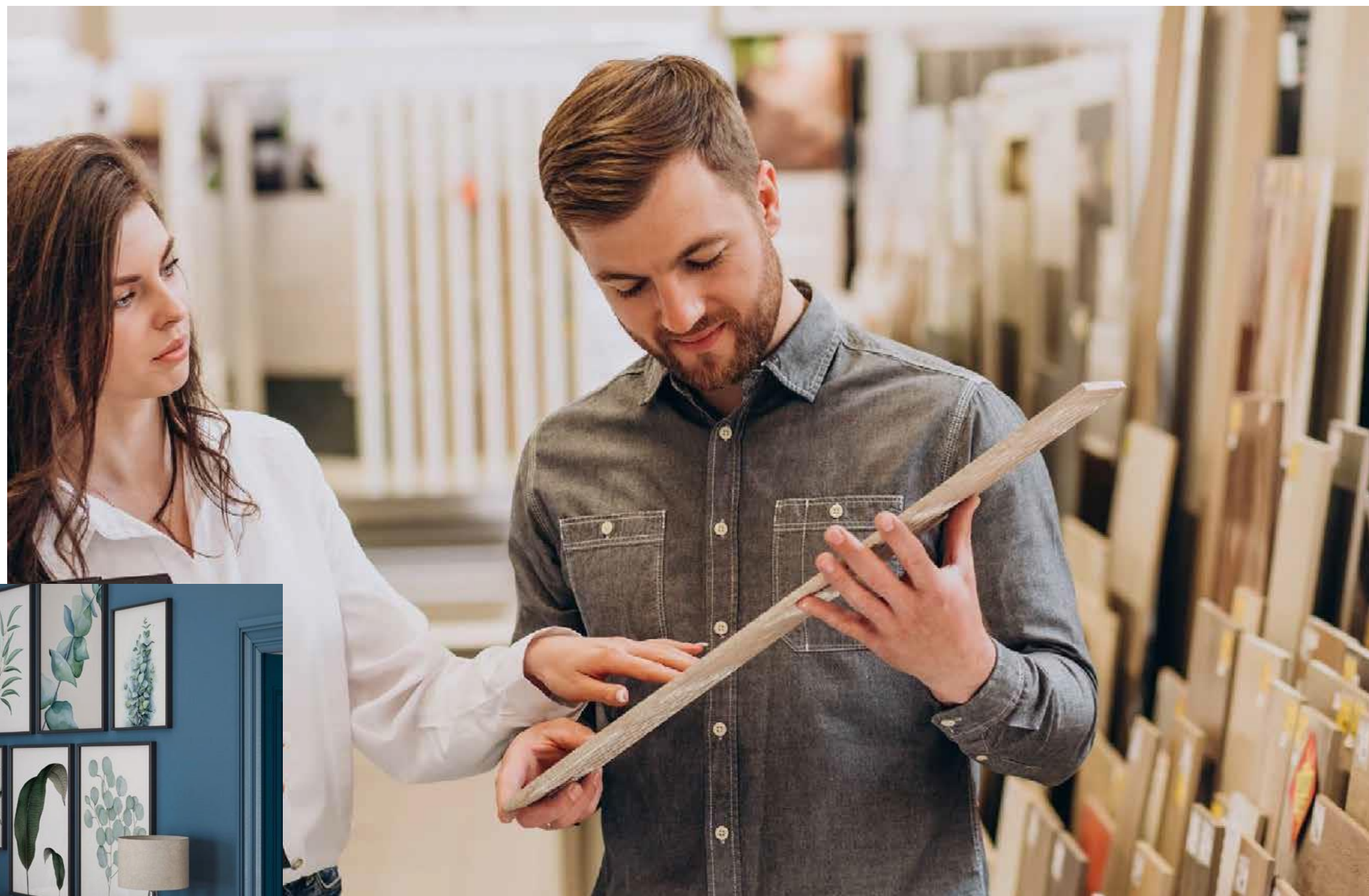
KIM JESTEŚMY

Polskie Spółki Pfeleiderer są dostawcą rozwiązań w oparciu o materiały drewnopochodne dla przemysłu meblarskiego, wykończenia wnętrz i branży budowlanej.

Firma oferuje kompleksową obsługę firm meblowych, zakładów stolarskich, architektów i projektantów oraz firm branży budowlanej kierujących swoją ofertę i usługi zarówno do inwestorów indywidualnych jak i instytucjonalnych.

Model sprzedażowy firmy jest zbudowany w oparciu o dystrybucję bezpośrednią oraz pośrednią, realizowaną dzięki rozbudowanej sieci autoryzowanych punktów Pfeleiderer Partner, sieci budowlanych, niezależnych dystrybutorów branży budowlanej oraz sieci handlowych DIY jak Castorama czy OBI itp.

Pfeleiderer Polska eksportuje swoje produkty do Europy Zachodniej, Skandynawii, krajów bałtyckich, do Europy Południowej.

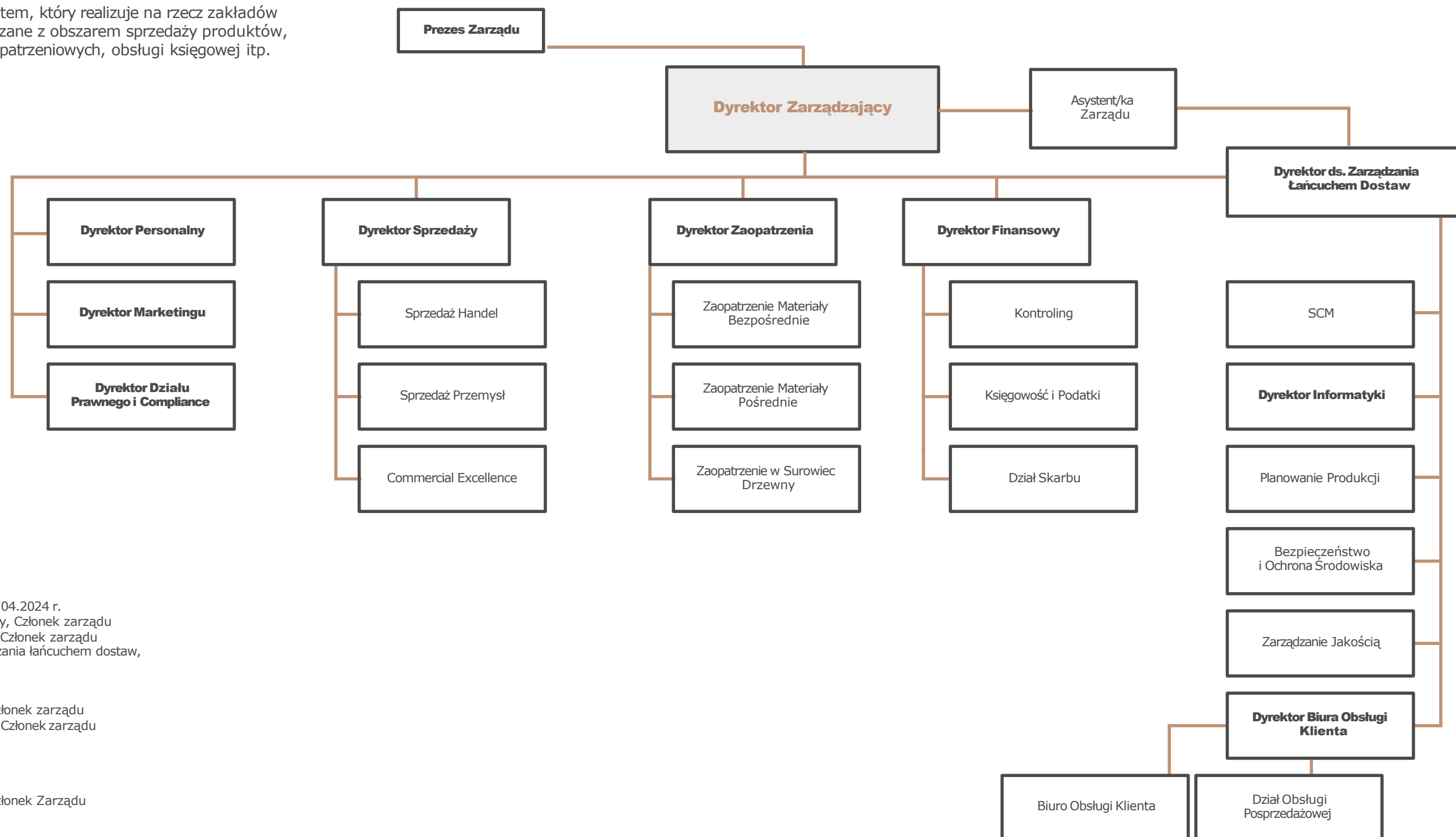


Nasza firma nieustannie i konsekwentnie wdraża koncepcję ekorozwoju, wspieraną praktycznymi, a zarazem kreatywnymi rozwiązaniami w zakresie oferty i szeroko rozumianego serwisu.

PFLEIDERER EAST

Struktura Pfeiderer Polska Sp. z o.o.

W skład Pfeiderer East wchodzi spółka Pfeiderer Polska Sp. z o.o. oraz 3 zakłady produkcyjne: Pfeiderer Wieruszów Sp. z o.o., Pfeiderer Grajewo Sp. z o.o., Pfeiderer MDF Grajewo Sp. z o.o. Pfeiderer Polska Sp. z o.o. jest podmiotem, który realizuje na rzecz zakładów produkcyjnych wszystkie funkcje związane z obszarem sprzedaży produktów, polityki marketingowej, procesów zaopatrzeniowych, obsługi księgowej itp.



Zarząd Pfeiderer Polska Sp. z o.o.

Zbigniew Prokopowicz Prezes zarządu do 9.04.2024 r.
 Grzegorz Kulesza Dyrektor zarządzający, Członek zarządu
 Ewa Rytka Dyrektor finansowy, Członek zarządu
 Dorota Kostrzewa Dyrektor ds. zarządzania łańcuchem dostaw, Członek zarządu

Pfeiderer Wieruszów Sp. z o.o.

Andrzej Wojcieszak Dyrektor zakładu, Członek zarządu
 Małgorzata Paczkowska Dyrektor finansowy, Członek zarządu

Pfeiderer Grajewo Sp. z o.o., Pfeiderer MDF Grajewo Sp. z o.o.

Seweryn Górzyński Dyrektor zakładu, Członek Zarządu

ZAKŁADY PRODUKCYJNE



1

Pfleiderer Wieruszów Sp. z o.o.
 Płyty meblowe wiórowe i laminowane
 Blaty robocze / kuchenne standard i
 cienkie blaty UltraFit
 Ścianki przybłatowe
 Płyty budowlane mfp
 Płyty szalunkowe



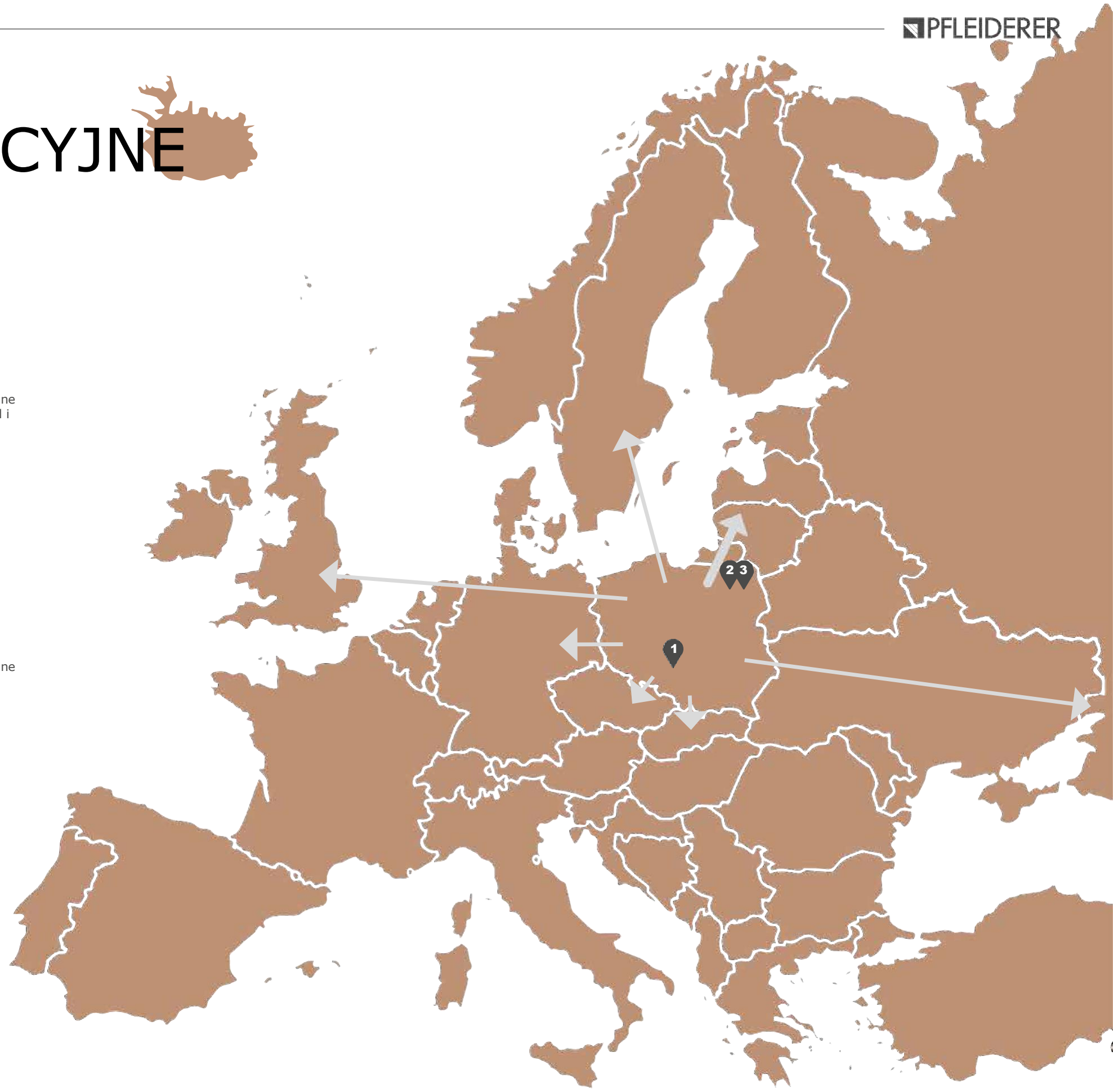
2

Pfleiderer Grajewo Sp. z o.o.
 Płyty meblowe wiórowe i laminowane
 Folie finish i obrzeża meblowe
 Płyty budowlane mfp
 Płyty szalunkowe



3

Pfleiderer MDF Grajewo Sp. z o.o.
 HDF surowy
 HDF lakierowany



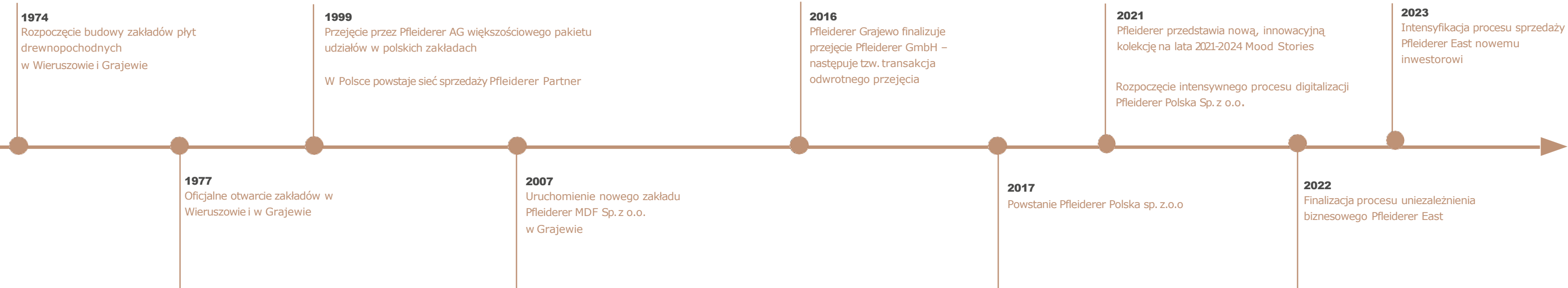
HISTORIA

Pfleiderer Polska to firma, która od ponad 20 lat jest liderem w produkcji płyt drewnopochodnych na rynku polskim i europejskim. Firma jest kojarzona z jakością i innowacyjnymi rozwiązaniami, a jej produkty są wykorzystywane w różnych branżach, takich jak przemysł meblowy czy branża budowlana.

Historia Pfleiderer w Polsce rozpoczęła się w 1999 roku, kiedy to niemiecka firma Pfleiderer AG nabyła pakiet większościowy w zakładach produkcyjnych w Grajewie i Wieruszowie. Od tego czasu, spółka zaczęła inwestować w nowoczesne technologie, zwiększać swoją produkcję oraz wprowadzać na rynek innowacyjne produkty.



Historia Pfleiderer Polska to historia sukcesu, zbudowana na solidnych fundamentach jakości i innowacyjności. Dzięki ciągłym inwestycjom i rozwijaniu swoich produktów, firma stała się jednym z najważniejszych graczy na rynku płyt drewnopochodnych, a jej produkty cieszą się uznaniem i zaufaniem klientów w kraju i za granicą.

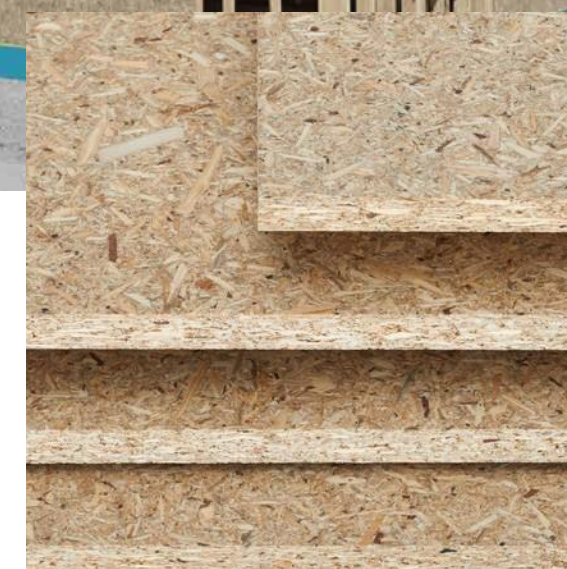
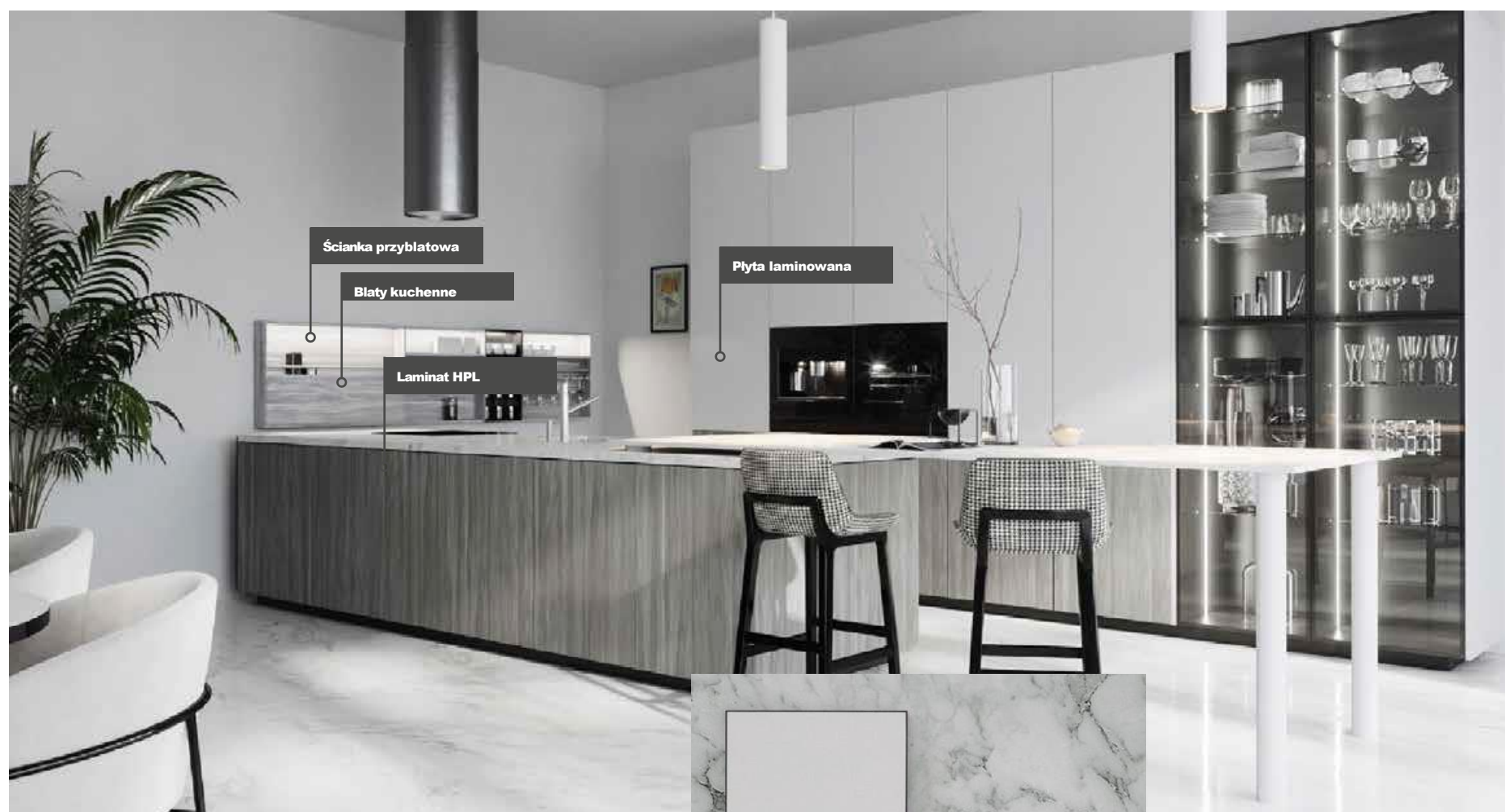


NASZA OFERTA

Materiały dla meblarstwa

MOODSTORIES

Materiały dla budownictwa



ECO DESIGN

W naszej kolekcji znajdują się reprodukcje unikalnych gatunków drewna. Technologia cyfrowa pozwala nam wiernie odtworzyć każdy wzór drewna a także nadać mu nową jakość wizualną. Nasze ekologiczne płyty meblowe mogą z powodzeniem zastąpić naturalne drewno. Dzięki walorom estetycznym i oryginalnym strukturom powierzchni umożliwia każdemu inwestorowi na stworzenie przyjaznej i bliskiej naturze przestrzeni.



Wyróżnienia i nagrody

Nasza kolekcja Mood Stories zdobyła liczne nagrody.



ECO BUILDING

Nasze produkty znajdują zastosowanie w projektach architektonicznych zgodnych z ideą „Zero waste”. Wormhous czyli Dom Robak jest spełnieniem marzeń inwestora o domu dla 4-osobowej rodziny, która chce żyć wygodnie, blisko natury i w zgodzie z naturą. Autorem projektu jest znany architekt Piotra Kuczia – zwolennik projektowania przyjaznego środowisku, energooszczędne i ekologiczne; Dom Robak zdobył wyróżnienie w kategorii Excellent Communication Design w konkursie German Design Award 2018. w projekcie wykorzystano m.in. płyty budowlane mfp.



Zintegrowany system zarządzania

Spółki Pfleiderer zlokalizowane w Polsce posiadają skutecznie wdrożony Zintegrowany System Zarządzania oparty o certyfikowane międzynarodowe systemy zarządzania: jakością ISO 9001:2015, środowiskiem ISO 14001:2015, energią ISO 50001:2018 i bezpieczeństwem ISO 45001:2018.

W celu realizacji ustalonych celów firmy procesy zarządzane są w sposób zrównoważony. Zapewnienie jakości naszych produktów i zadowolenia naszych klientów odbywa się przy efektywnym wykorzystaniu energii oraz ochrony naszych pracowników i otaczającego nas środowiska.



Nasze cele i działania podlegają systematycznym przeglądom by w sposób ciągły doskonalić nasze procesy jako odpowiedź na dynamikę zmieniającego się otoczenia rynkowego. Kontrole skuteczności wdrożenia systemów przeprowadzane są podczas corocznych audytów wewnętrznych realizowanych przez doświadczonych audytorów wewnętrznych oraz podczas audytów zewnętrznych realizowanych przez akredytowaną jednostkę TÜV Nord Polska sp. z o.o.

	CE LABEL*	ISO 9001	ISO 14001	ISO50001	ISO 45001
Wieruszów	*	*	*	*	*
Grajewo	*	*	*	*	*
MDF		*	*	*	*
PPL	*	*	*	*	*

*płyta budowlana mfp

Etyka Biznesu

Kodeks etyczny

Odpowiedzialne działanie jest podstawą naszego biznesu. Każdy pracownik jest zobowiązany do przestrzegania Zasad Prowadzenia Działalności Biznesowej Pfleiderer Polska.

Nie tracimy z oczu tego, co często określa się mianem "prawdziwej północy" - stałego punktu na naszym kompasie wartości. Pełne zrozumienie wartości - w połączeniu z przestrzeganiem podstawowych zasad etycznych i przepisów prawa - gwarantuje, że zawsze będziemy postępować odpowiedzialnie we wszystkich naszych działaniach, zarówno w biznesie, jak i wobec drugiego człowieka i środowiska.

Przestrzegamy prawa i porządku we wszystkich obszarach naszej działalności. Jesteśmy świadomi swojej odpowiedzialności i zawsze postępujemy zgodnie z wszystkimi wewnętrznymi wytycznymi i wymogami i tego samego oczekujemy od naszych dostawców, klientów i partnerów biznesowych.



W obszarze Compliance wdrożone zostały regulacje dotyczące m.in. przeciwdziałania konfliktom interesów, przestrzegania prawa ochrony konkurencji, zapobiegania praniu brudnych pieniędzy, zapobiegania korupcji, procedura antymobbingowa, regulamin zgłaszania naruszeń i ochrony sygnalistów, polityka wręczania i przyjmowania prezentów oraz dokonywania darowizn. W Grupie Kapitałowej Pfleiderer Polska funkcjonuje Komitet Compliance będącym organem decyzyjnym oraz doradczym w sprawach compliance.

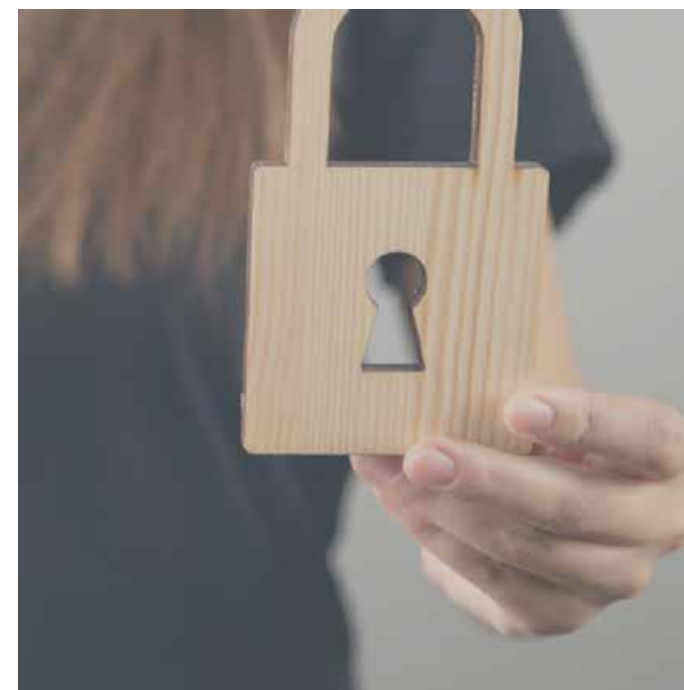
Zgłaszanie naruszeń

W celu ochrony naszej firmy przed zagrożeniami i zagwarantowania przestrzegania prawa, stworzyliśmy Internetowy system informowania o nieprawidłowościach (Whistleblowing system), aby jak najwcześniej otrzymywać informację o zaistniałych i potencjalnych naruszeniach i móc jak najszybciej reagować.

Polityka ochrony danych osobowych

Administratorami Danych Osobowych naszych klientów, kontrahentów i współpracowników są spółki Grupy Kapitałowej Pfleiderer Polska. W ramach Grupy stosowane są jednolite wewnętrzne regulacje w celu zapewnienia zgodności z przepisami dotyczącymi ochrony danych i prywatności, w tym z RODO i wszystkimi polskimi ustawami i przepisami wykonawczymi dotyczącymi ochrony Danych osobowych.

W tym celu wdrożone zostały m.in. procedury współpracy z organem nadzorczym, realizacji praw podmiotów danych oraz zgłaszania naruszenia ochrony danych osobowych.



Administrator przy przetwarzaniu danych osobowych przestrzega następujących zasad ochrony danych osobowych:

- Zasada zgodności z prawem, rzetelności i przejrzystości przetwarzania danych,
- Zasada ograniczenia celu przetwarzania danych,
- Zasada minimalizacji ilości przetwarzanych danych,
- Zasada prawidłowości przetwarzanych danych,
- Zasada ograniczenia czasu przetwarzania i celów, dla których dane mogą być przechowywane,
- Zasada zapewnienia przetwarzania danych w sposób integralny i poufny,
- Zasada rozliczalności.

Nasza strategia Podatkowa

Procesy i procedury dotyczące zarządzania wykonywaniem obowiązków podatkowych i zapewniające ich prawidłowe wykonanie.

W zakresie wykonywania obowiązków podatkowych nasze spółki korzystają ze wsparcia Pfleiderer Polska sp. z o.o., która pełni funkcję centrum kompetencyjnego dla Pfleiderer East, w tym w zakresie obsługi podatkowo-księgowej.

Nasze spółki w swoich działaniach dążą do terminowego i prawidłowego wywiązywania się z obowiązków związanych z rozliczaniem podatków, w tym:

- prawidłowego obliczania podatków,
- terminowego składania deklaracji podatkowych,
- terminowej zapłaty podatków.

Dla osiągnięcia powyższych celów stosujemy procesy i procedury dotyczące zarządzania wykonywaniem obowiązków wynikających z przepisów prawa podatkowego i zapewniające ich prawidłowe wykonanie. Najważniejsze procesy to:

- Proces zgodności w zakresie CIT,
- Proces zgodności w zakresie VAT,
- Proces weryfikacji kontrahentów,
- Proces zapewniający prawidłowe i terminowe wywiązywanie się z obowiązku przekazywania informacji o schematach podatkowych w rozumieniu przepisów rozdziału 11a Ordynacji Podatkowej,
- Proces obiegu dokumentów,
- Procedury zakupowe w zakresie zakupu poszczególnych materiałów w i usług w danych obszarach działalności Spółki.

Spółki, w ramach wykonania obowiązków ustawowych, corocznie przygotowują i podają do publicznej wiadomości informację o realizowanej strategii podatkowej, która publikowana jest na stronie internetowej Grupy.

UCZESTNICTWO W STOWARZYSZENIACH

Angażujemy się w prace organów regulacyjnych i doradczych, pracujemy nad kluczowymi zagadnieniami zrównoważonego rozwoju w naszej branży. na poziomie europejskim poprzez nasze członkostwo w European Panel Federation (EPF), a na poziomie krajowym poprzez Stowarzyszenie Producentów Płyt Drewnopochodnych (SPPD) oraz Ogólnopolską Izbę Producentów Mebli (OIGPM).

Jako członek Stowarzyszenia Domów Drewnianych (SDD) oraz Stowarzyszenia Energooszczędnych Domów Gotowych (EDG) badamy potencjał nowego budownictwa z drewna, aby przyczynić się do redukcji emisji dwutlenku węgla. Poszukujemy też nowego potencjału w technologiach, które promują ten typ budownictwa w Polsce.

EDG jest zrzeszeniem firm, które, obserwując rozwój budownictwa drewnianego na świecie, promują tę technologię intensywnie również w Polsce. Jako członek stowarzyszenia aktywnie wspieramy rozwój budownictwa drewnianego, energooszczędnego i tzw. budynki pasywne. Dostrzegając zalety technologii prefabrykowanych, stawiamy na budowanie świadomości i dbałości o jakość i rzetelność wykonania według znormalizowanych wytycznych technicznych opartych na przepisach prawnych.

Jest to zgodne z europejskim programem Green Deal, który ma sprawić, że budynki będą mniej emisyjne w całym swoim w całym cyklu życia i bardziej zrównoważone, przy jednoczesnym zastosowaniu zasad cyrkularności w renowacji budynków w celu zmniejszenia emisji gazów cieplarnianych związanych z materiałami budowlanymi.



Cele zrównoważonego rozwoju

Cele Zrównoważonego Rozwoju (SDGs), ustanowione przez Organizację Narodów Zjednoczonych (ONZ) w 2015 roku, stanowią globalny plan działania na rzecz ludzi, planety oraz dobrobytu do 2030 roku. Składają się z 17 celów, które obejmują szeroki zakres kwestii społecznych, ekonomicznych i środowiskowych, mając na celu zlikwidowanie ubóstwa, ochronę środowiska naturalnego oraz promowanie pokoju i sprawiedliwości na całym świecie.

Te ambitne cele przynoszą ze sobą wiele wyzwań, ale także ogromne możliwości. Poprzez współpracę międzynarodową, innowacje technologiczne oraz zaangażowanie społeczności lokalnych, SDGs mogą przyczynić się do stworzenia bardziej zrównoważonej, sprawiedliwej i bezpiecznej przyszłości dla wszystkich ludzi.

Cele Zrównoważonego Rozwoju (SDGs) zostały zainicjowane przez Organizację Narodów Zjednoczonych w 2015 r. z ambitnymi założeniami, aby rozwiązać najważniejsze globalne problemy - od zakończenia ubóstwa po przeciwdziałanie zmianom klimatycznym.



03

CELE

SUROWCE I PRODUKTY:

CEL 1:

Wzrost udziału surowca drzewnego pochodzącego z recyklingu do poziomu 30% do 2025

CEL 2:

Weryfikacja zgodności 100% wykorzystywanego do produkcji drewna z minimalnymi wymaganiami FSC Controlled Wood zgodnie z FSC-STD-40-005

CEL 3:

Produkcja i sprzedaż od 30.05.2026r 100% wyrobów drewnopochodnych niskoemisyjnych

LUDZIE:

CEL 1:

Efektywne zarządzanie kapitałem ludzkim poprzez tworzenie warunków do rozwoju i podnoszenia kompetencji przez naszych aktualnych pracowników oraz stwarzanie warunków do pozyskanie nowych osób do zespołu Pfleiderer

CEL 2:

Zero wypadków. Zmniejszenie liczby wypadków z udziałem pracowników i podwykonawców oraz osiągnięcie wskaźnika LTA na poziomie 0,4 do 2025 roku

ŚRODOWISKO:

CEL 1:

Redukcja do 2025 emisji CO₂ (Scope 1) o 20% w stosunku do roku 2021

CEL 2:

Redukcja zużycia energii cieplej do suszenia wiórów o 20% w zakładzie produkcyjnym w Wieruszowie

CEL 3:

Redukcja do 2025 roku emisji pyłu całkowitego o 50% poniżej emisji z 2020

CEL 4:

Redukcja do 2025 o 30% konsumpcji całkowitej wody w stosunku do zużycia 2020 jako okresu bazowego

CEL 5:

Zwiększenie retencji wody na terenach zakładów poprzez zatrzymanie wód opadowych w zbiornikach

CEL 6:

Eliminacja wprowadzania do środowiska i kanalizacji wód przemysłowych do 2025 roku

CEL 7:

Redukcja do 2025 ilości ścieków komunalnych o 20% w relacji do 2020 roku

CEL 8:

Do 2025 roku poddawanie 100% wytwarzanych odpadów odzyskowi, w tym recyklingowi

CEL 9:

Osiągnięcie w 2025 poziomu 200 tys. ton odpadów drewna poddanych recyklingowi

04 MATERIAŁY



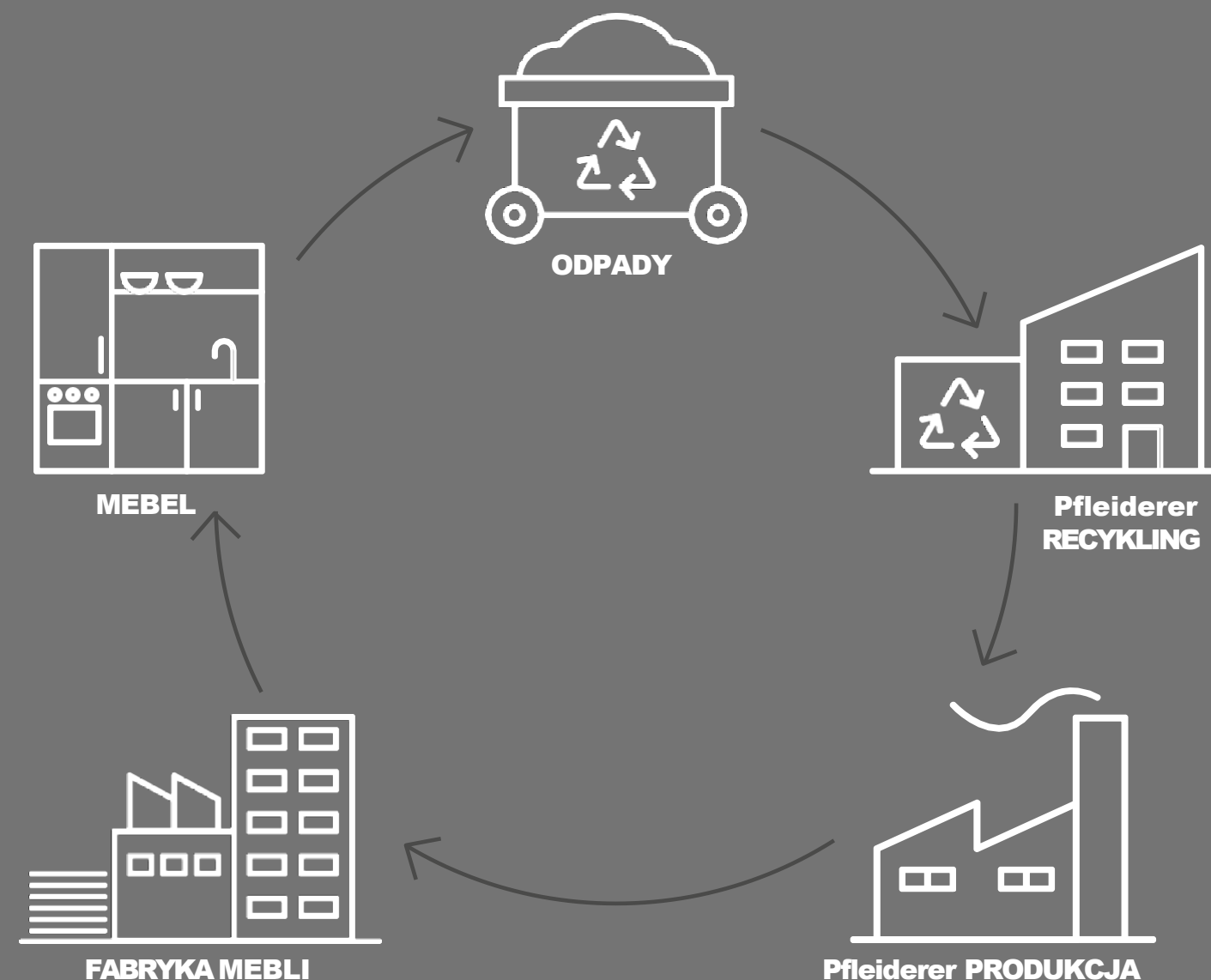
GOSPODARKA CYRKULARNA

Technologia produkcji płyt drewnopochodnych wpisuje się doskonale w ideę gospodarki o obiegu zamkniętym.

Surowiec drzewny jest materiałem o bardzo dużym potencjale na rzecz zrównoważonego rozwoju. To zasób odnawialny, który magazynuje duże ilości CO₂. Poddając ten materiał recyklingowi, dajemy mu „drugie życie”. Ponadto zużywamy surowiec odpadowy z tartaków w postaci zrzn, wiórów. Dzięki temu materiał ten nie zostaje przekształcony w surowiec energetyczny ulegający spalaniu.

Działając w ten sposób, nie tylko ograniczamy ilość odpadów, ale także wykorzystujemy zasoby w sposób bardziej efektywny i przyjazny dla środowiska. Proces produkcji płyt drewnopochodnych oparty na recyklingu i ponownym wykorzystaniu surowców umożliwia zmniejszenie negatywnego wpływu na środowisko naturalne oraz przyczynia się do oszczędności zasobów.

W efekcie, wspieramy dążenia do budowy bardziej zrównoważonej przyszłości, gdzie ochrona środowiska idzie w parze z innowacyjnym podejściem do produkcji i wykorzystania surowców.



Nasza firma posiada status recyklera co daje gwarancję właściwego postępowania z odpadami i możliwość potwierdzenia wszelkich dokumentów wymaganych prawem.

SUROWIEC DRZEWNY

CEL 1:

Wzrost udziału surowca drzewnego pochodzącego z recyklingu do poziomu 30% do 2025

Nasze wyniki i cel	2018	2019	2020	2021	2022	2023	Target 2025
Drewno z recyklingu (w kt)	151	142	132	159	146	185	
Drewno ogółem (w kt)	1071	972	924	997	931	790	
Wzrost procentowy	14%	15%	15%	16%	16%	23%	30%

Jaki surowiec poddajemy recyklingowi?

Surowiec z recyklingu jest skupowany bezpośrednio przez nasze zakłady produkcyjne w Wieruszowie i Grajewie oraz za pośrednictwem centrów recyklingu drewna.



Odpady płyt wiórowych i laminowanych



Odpady sklejki



Pył drzewny



Odpady płyt budowlanych



Odpady drewna konstrukcyjnego



Zużyte palety i opakowania



Meble z płyt wiórowych i laminowanych

CEL 2:

Weryfikacja zgodności 100% wykorzystywanego do produkcji drewna z minimalnymi wymaganiami FSC Controlled Wood zgodnie z FSC-STD-40-005

Współpracujemy stale z ponad 600 aktywnymi dostawcami od producentów palet potarki, przedsiębiorstwa handlowe, logistyczne, firmy zajmujące się recyklingiem itp. Corocznie przetwarzamy około milion ton surowca drzewnego, dlatego szczególnie istotne dla nas jest źródło jego pochodzenia.

Dokładamy wszelkich starań, aby przetwarzany przez nas surowiec pochodził z właściwie zarządzanych i certyfikowanych obszarów leśnych oraz kontrolowanych źródeł. Pragniemy inspirować naszych dostawców do podjęcia wysiłku w uzyskaniu certyfikacji FSC oraz PEFC, co stanowi ważny krok w kierunku promowania zrównoważonego zarządzania lasami, ochrony środowiska naturalnego, a także poprawy warunków pracy pracowników w łańcuchu dostaw. Certyfikacja Chain of Custody stanowi mechanizm potwierdzający zrównoważone podejście od momentu pozyskania aż do użytkownika końcowego.

PRODUKTY DREWNOPOCHODNE

CEL 3:

Produkcja i sprzedaż od 30.05.2026r 100% wyrobów drewnopochodnych niskoemisyjnych

Nasze wyniki i cel	2019	2020	2021	2022	2023	Target 2027
Cel roczny	70%	75%	80%	85%	86%	100%
Udział % produkcji i sprzedaży wyrobów niskoemisyjnych	76%	85%	86%	86%	87%	

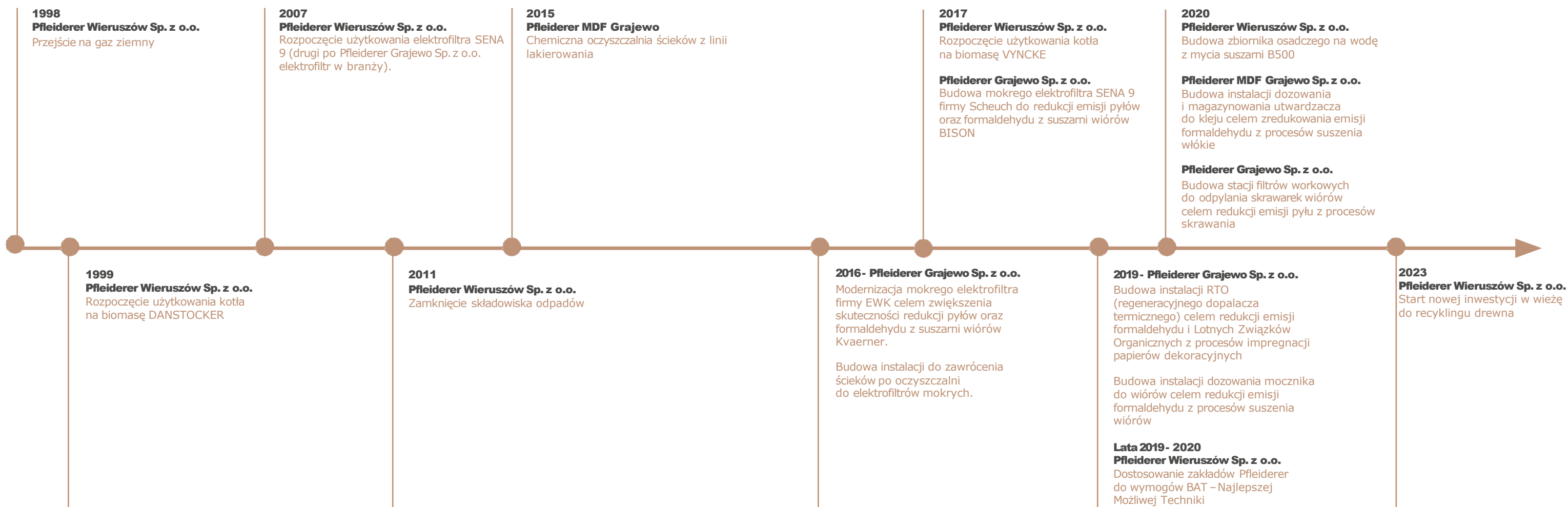


05 ŚRODOWISKO

Troska o zasoby naturalne planety i wrażliwość ekologiczna jest istotnym aspektem naszych działań.

OCHRONA ŚRODOWISKA – KAMIENIE MIŁOWE

Na przełomie ostatnich kilkunastu lat w naszych spółkach sukcesywnie realizowaliśmy inwestycje, które efektywnie ograniczyły uciążliwość naszej działalności produkcyjnej na środowisko naturalne.



NAJWAŻNIEJSZE INWESTYCJE ŚRODOWISKOWE

Pfleiderer to firma, która od lat stawia na ochronę środowiska i realizację projektów ekologicznych. Nasze inwestycje mają na celu zminimalizowanie wpływu naszej działalności na środowisko, a jednocześnie przyczynienie się do poprawy jakości życia ludzi.

2015i 2020

Budowa oczyszczalni ścieków z linii lakierowania płyt hdf oraz mechanicznej oczyszczalni wód opadowych i roztopowych. (4A, 4B)

Inwestycja: Wieruszów, Grajewo
Koszt inwestycji: 5,2 mln zł

2018

Budowa mokrego elektrofiltra suszarni BISON (5)

Inwestycja: Grajewo Koszt inwestycji: 38 mln zł

od 2019

Realizacja programu redukcji zużycia wody oraz zawrócenia wód produkcyjnych. (6)

Inwestycja: Wieruszów, Grajewo
Koszt inwestycji: 500 tys. zł



(1)



(2)



(3)



(4A)



(4B)

2018/2019

Budowa instalacji RTO celem redukcji emisji formaldehydu i Lotnych Związków Organicznych z procesów impregnacji papierów dekoracyjnych.(1)

Inwestycja: Wieruszów, Grajewo
Koszt inwestycji: 10 mln zł

2019

Budowa instalacji dozowania mocznika do wiórów celem redukcji emisji formaldehydu z procesów suszenia wiórów. (2)

Inwestycja: Wieruszów, Grajewo
Koszt inwestycji: 5 mln zł

2019/2020

Budowa instalacji filtrów workowych do odpylania skrawek wiórów i młynów celem redukcji emisji pyłu z procesów skrawania zrębków drzewnych. (3)

Inwestycja: Wieruszów, Grajewo
Koszt inwestycji: 3 mln zł

2016i 2020

Budowa instalacji zawracania ścieków do elektrofiltrów

Inwestycja: Wieruszów, Grajewo
Koszt inwestycji: 1,5 mln zł



(5)



(6)

EMISJA GAZÓW CIEPLARNIANYCH

CEL 1:
Redukcja do 2025 emisji CO₂ (Scope 1) o 20% w stosunku do roku 2021

Rok 2023 był kolejnym rokiem redukcji emisji bezpośrednich CO₂ w naszych zakładach

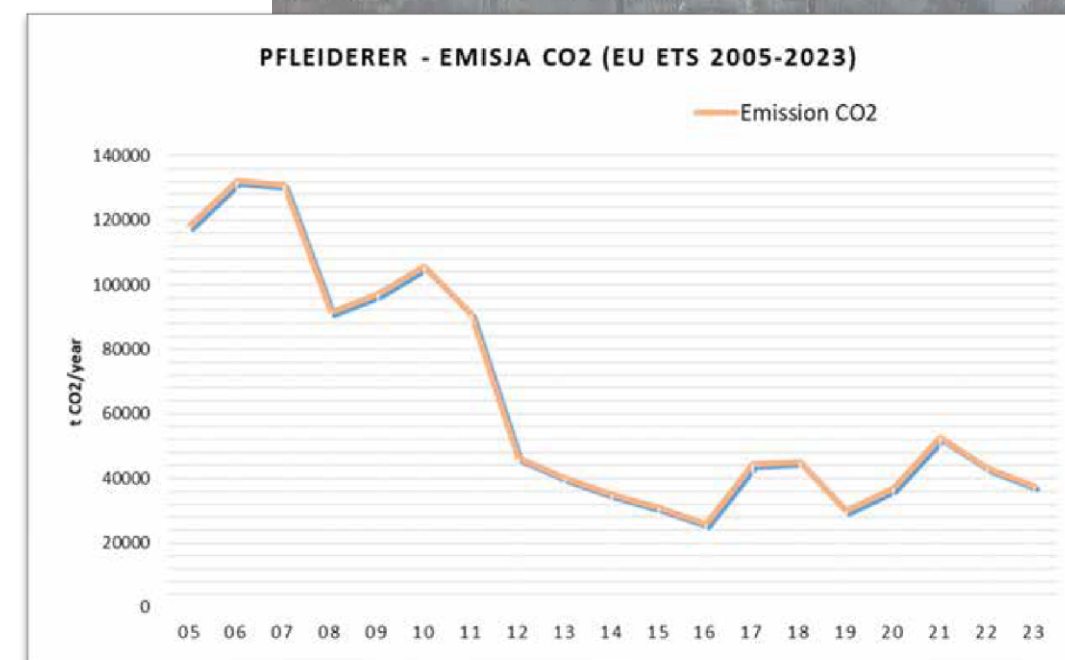
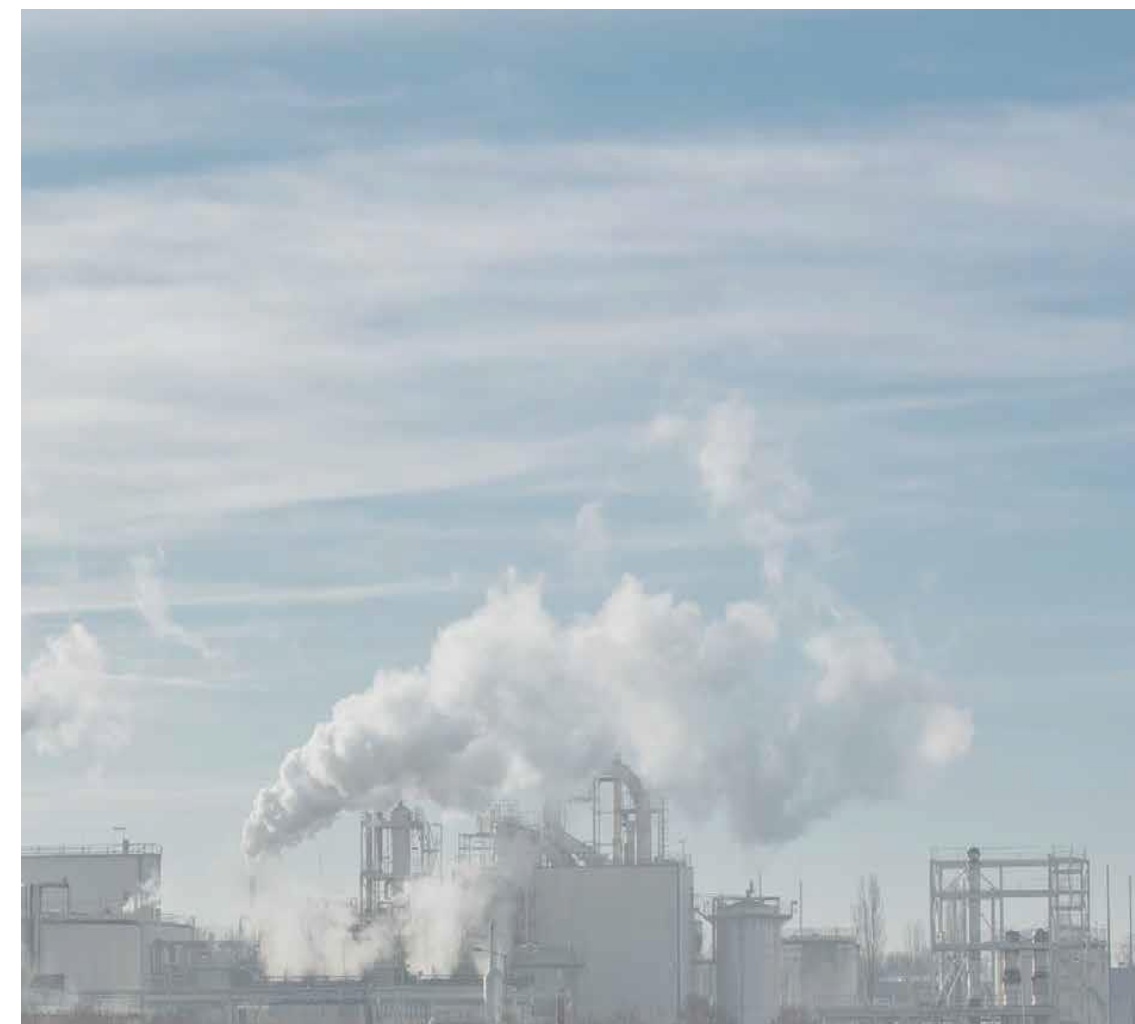
W roku 2023 nasze spółki zredukowały w sumie o 13% emisję CO₂ w porównaniu do roku 2022.

Strategia zwiększania udziału biomasy jako paliwa "zero-emisyjnego" kosztem paliw kopalnych (gazu, węgla, oleju) przynosi pozytywne skutki. Dzięki niej w 2023 udało się po raz kolejny zwiększyć z 84,8% do 85,2% udział paliw odnawialnych w produkcji energii cieplnej. Do niezbędnego minimum zminimalizowano spalanie miazgi węglowej w kotłowni w Wieruszowie i w zakładzie produkcji płyt HDF. Na uwagę zasługuje też rekordowo niskie zużycie oleju w naszym zakładzie w Grajewie.

W kolejnych latach będziemy kontynuować proces eliminacji paliw kopalnych, stosując m.in. pellet drzewny jako zamiennik miazgi węglowej w kotłowni zakładowej w Wieruszowie.

Jesteśmy ważnym ogniwem cykularnego zarządzania zasobami naturalnymi. w końcu wytwarzamy nadające się do recyklingu produkty drewnopochodne, które magazynują dwutlenek węgla. Zrównoważone kaskadowe wykorzystanie zasobów drzewnych oraz inwestycje w nowe technologie, pozwalają nam każdego roku zużywać coraz mniej paliw kopalnych każdego roku. Pfleiderer jest zaangażowany w realizację Porozumienia Paryskiego dotyczącego ograniczenia globalnego ocieplenia do 1,5°C. Wyzaczyliśmy sobie ambitne krótko- i średnioterminowe cele w zakresie redukcji emisji. Osiągnięcie ich pozwoli Pfleiderer z powodzeniem przekształcić się w firmę o zerowej emisji dwutlenku węgla netto.

Emisje gazów cieplarnianych	Jednostka	Rok bazowy 2021	2022	2023
Emisje gazów cieplarnianych w zakresie 1				
Emisje brutto gazów cieplarnianych w zakresie 1	Mg CO ₂ e	49 707,53	42 954,74	34 289,62
Udział emisji gazów cieplarnianych w zakresie 1 z regulowanego systemu handlu emisjami	%	94,22	99,60	91,67
Emisja gazów cieplarnianych w zakresie 2				
Emisje brutto gazów cieplarnianych w zakresie 2 wg metody location-based	Mg CO ₂ e	164 301,43	143 608,15	125 148,57
Emisje brutto gazów cieplarnianych w zakresie 2 wg metody market-based	Mg CO ₂ e	147 175,09	134 362,03	132 609,79



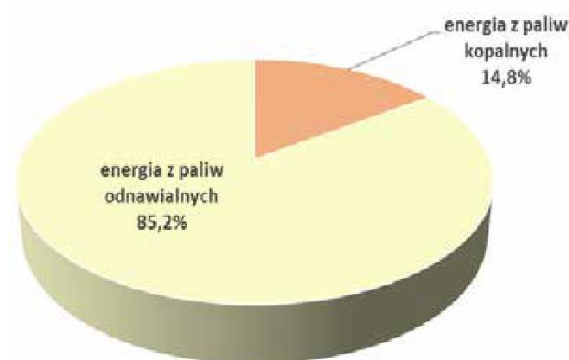
Emisja CO₂ w zakresie 1 w latach 2005-2023

ZUŻYCIE ENERGII

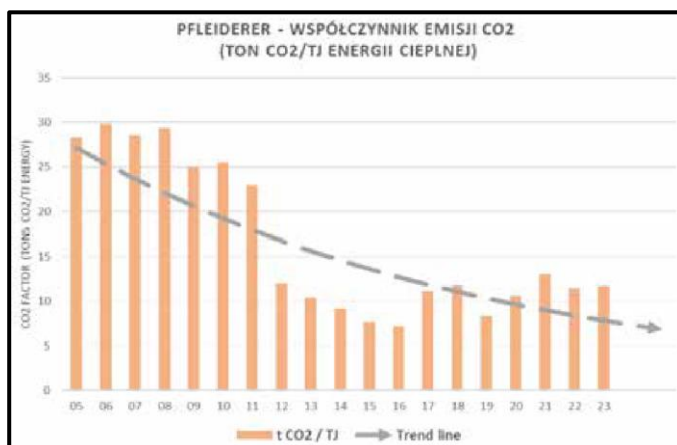
CEL 2:
Redukcja zużycia energii ciepłej do suszenia wiórów o 20% w zakładzie produkcyjnym w Wieruszowie

W 2023 średnio 85% naszej energii cieplnej pochodzi ze spalania biomasy i jest to wzrost o kolejny procent w stosunku do roku poprzedniego. W 2023 odnotowano 10% spadek konsumpcji energii elektrycznej we wszystkich polskich spółkach w stosunku do 2022 roku.

Pfleiderer – Struktura źródeł energii cieplnej w 2023



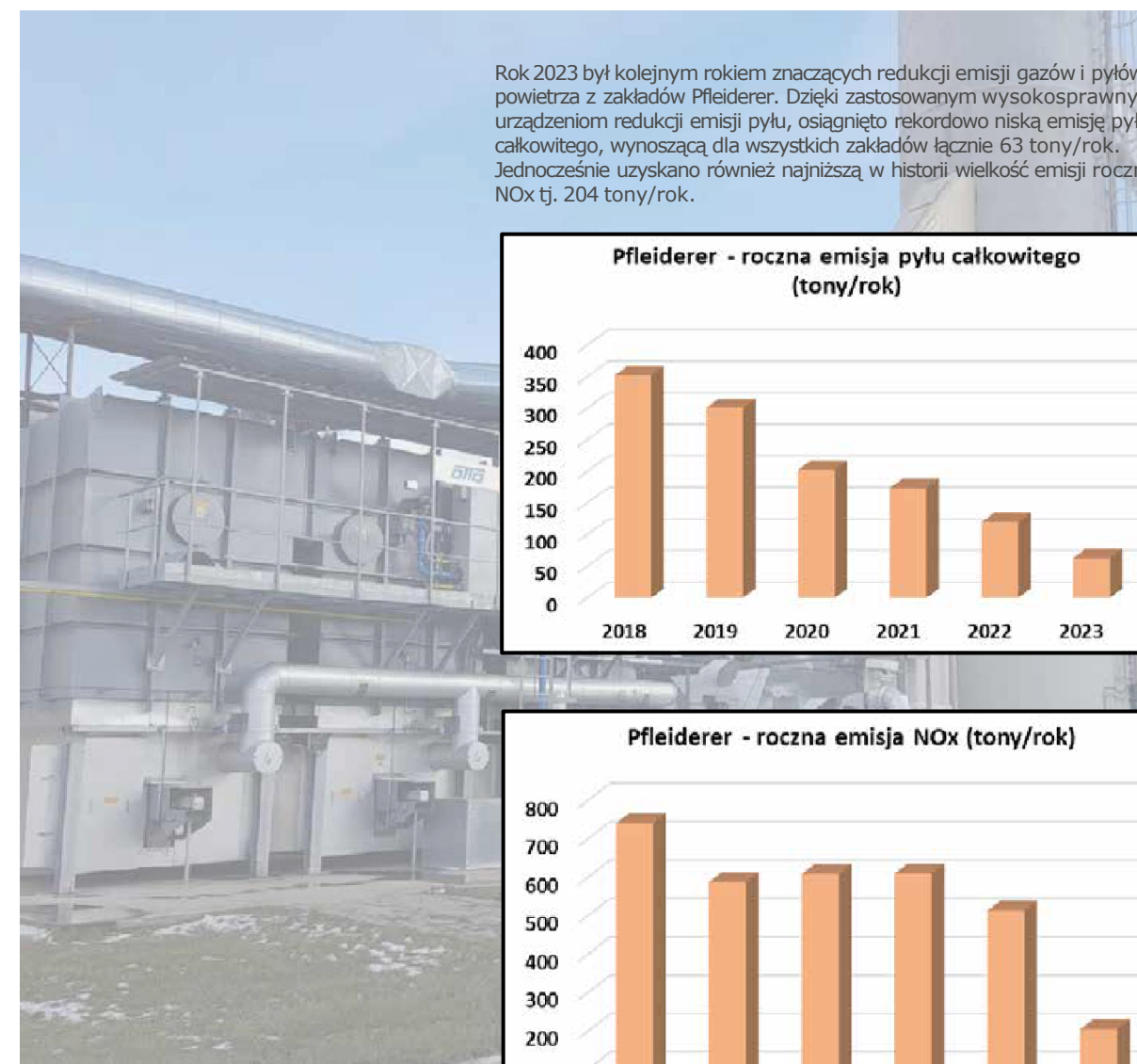
- Energia z biomasy (ZERO CO₂) - TJ/rok
- Energia z węgla, oleju, gazu - TJ/rok



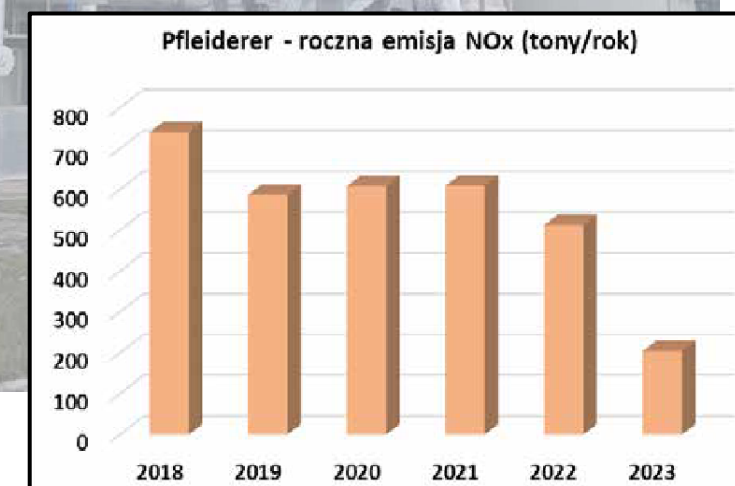
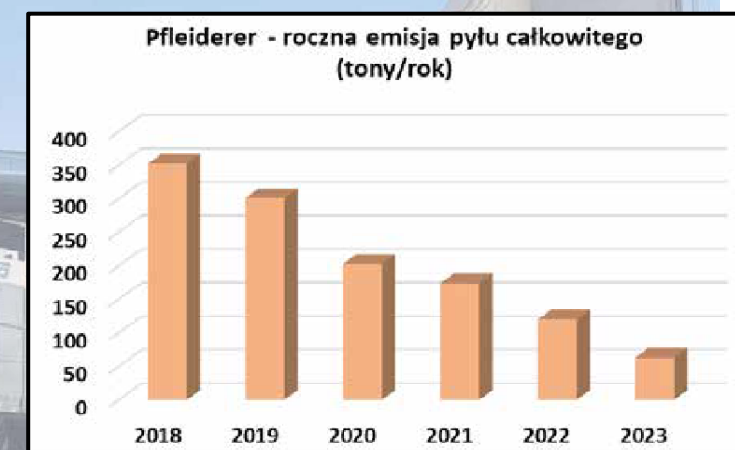
Współczynnik emisji CO₂ na jednostkę produkcji ciepła Pfeiderer East (2005-2023)

ZARZĄDZANIE EMISJAMI

CEL 3:
Redukcja do 2025 roku emisji pyłu całkowitego o 50% poniżej emisji z 2020



Rok 2023 był kolejnym rokiem znaczących redukcji emisji gazów i pyłów do powietrza z zakładów Pfeiderer. Dzięki zastosowanym wysokosprawnym urządzeniom redukcji emisji pyłu, osiągnięto rekordowo niską emisję pyłu całkowitego, wynoszącą dla wszystkich zakładów łącznie 63 tony/rok. Jednocześnie uzyskano również najniższą w historii wielkość emisji rocznej NOx tj. 204 tony/rok.



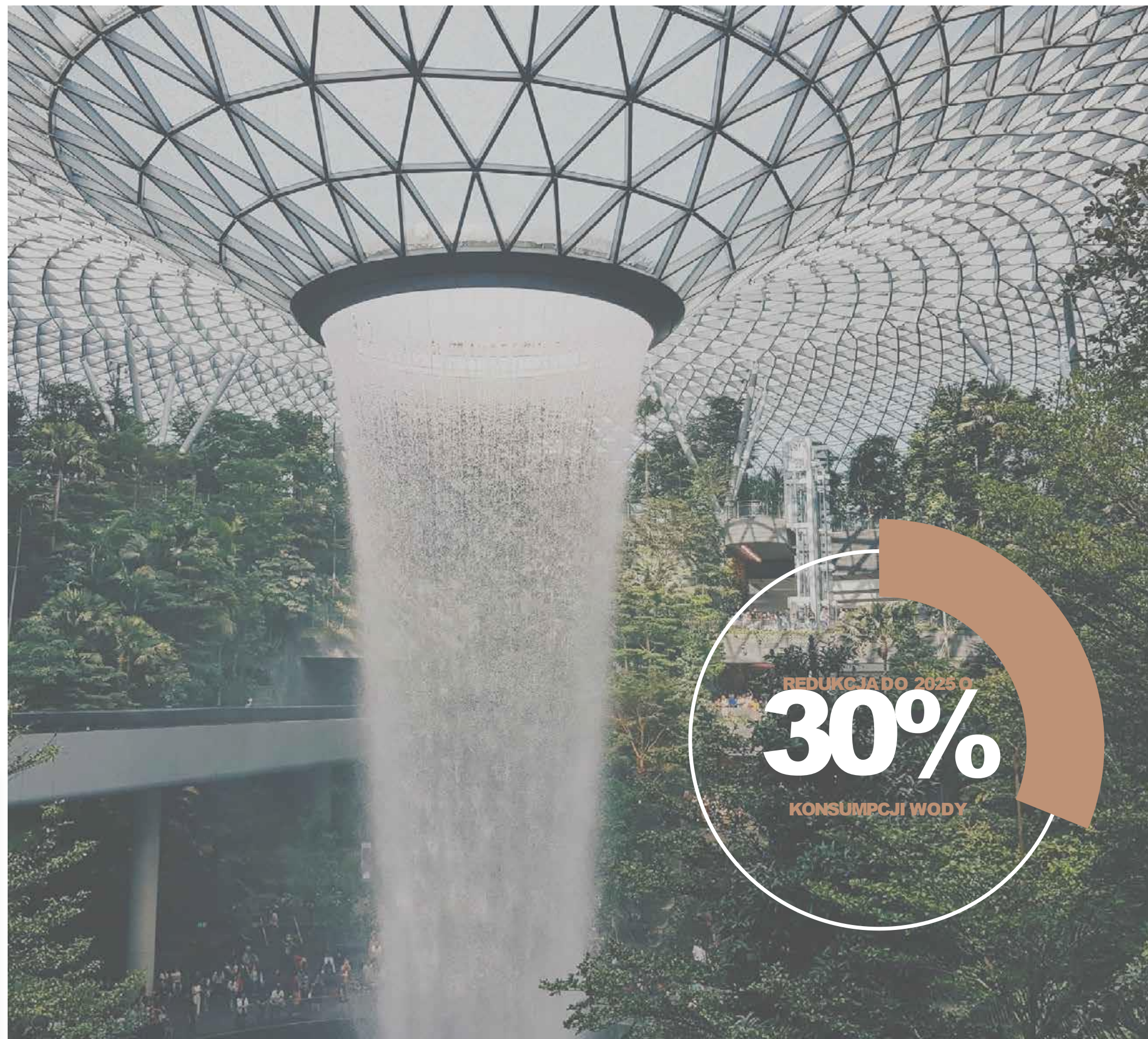
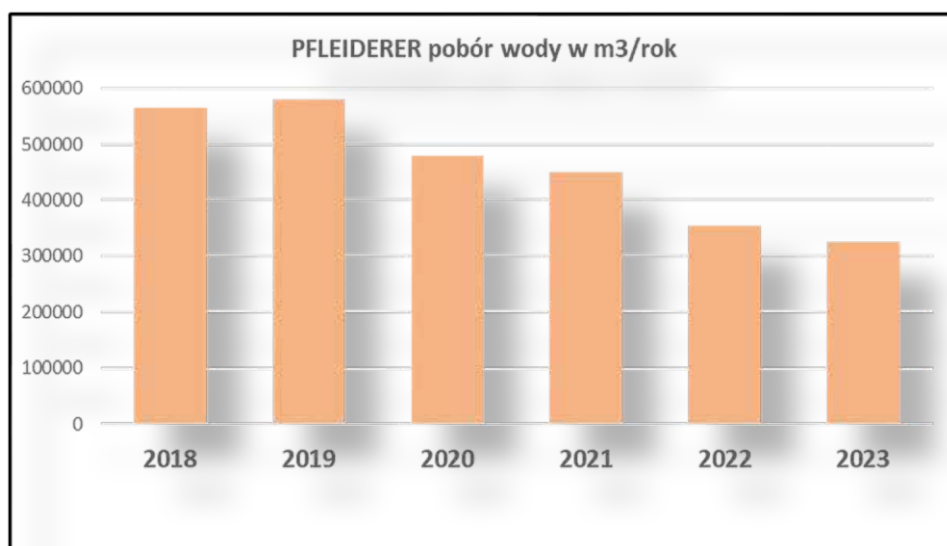
ZASOBY NATURALNE: ZUŻYCIE WODY

CEL 4:

Redukcja do 2025 konsumpcji całkowitej wody o 30% w stosunku do zużycia 2020 jako okresu bazowego

Spadek całkowitego poboru wody w Pfleiderer East w relacji 2022/2023 wyniósł 8%. Tak duży spadek był możliwy dzięki zwiększeniu ilości zawracanych ścieków i ponowne ich wykorzystanie. Obecnie we wszystkich zakładach do produkcji zawracanych jest 100% wód przemysłowych. Ponadto w procesach oczyszczania gazów spalinowych w elektrofiltrach mokrych wykorzystujemy również wody deszczowe.

Od 2019 podejmowaliśmy intensywne działania na rzecz sukcesywnego ograniczania zużycia wody w naszych zakładach. W tym celu przeprowadziliśmy wiele działań, które pozwoliły na całkowite wyeliminowanie odprowadzania ścieków przemysłowych do środowiska oraz ponowne wykorzystanie 100% wody przemysłowej do celów produkcyjnych. Podjęte działania modernizacyjne to między innymi: renowacja filtrów usuwających mangan i żelazo, modernizacja systemów obiegu wody chłodzącej, uszczelnienie filtrów wody kotłowej, montaż zamkniętych systemów obiegu wody z filtrami wody pitnej, zwrot wody z mycia elektrofiltrów, zwrot wody z oczyszczania ścieków.



REDUKCJA DO 2025 O

30%

KONSUMPCJI WODY

ZARZĄDZANIE ZASOBAMI WODNYMI

CEL 5:

Zwiększenie retencji wody na terenach zakładów poprzez zatrzymanie wód opadowych w zbiornikach



Powyższy cel osiągnęliśmy poprzez budowę nowego zbiornika na wodę opadową w Wieruszowie oraz modernizację układu odprowadzania wody do stawu biologicznego w Grajewie.

W 2023 zredukowaliśmy łączny pobór wód podziemnych o ok. 32% w relacji do 2020.

ZARZĄDZANIE ODPADAMI

CEL 6:

Eliminacja wprowadzania do środowiska i kanalizacji wód przemysłowych do 2025 roku

CEL 7:

Redukcja do 2025 ilości ścieków komunalnych o 20% w relacji do 2022 roku (baza 2020 rok)

ODPADY POPRODUKCYJNE

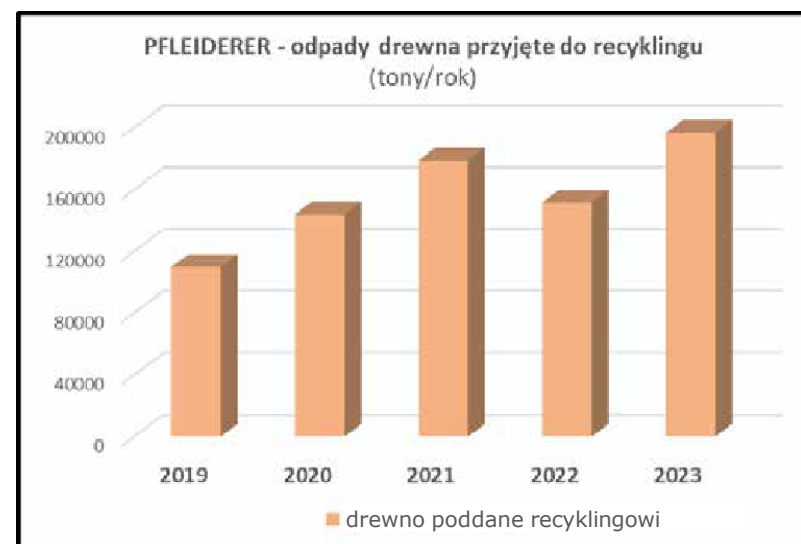
CEL 8:

Do 2025 roku poddawanie 100% wytwarzanych odpadów odzyskowi, w tym recyklingowi

CEL 9:

Osiągnięcie w 2025 poziomu 200 tys. ton odpadów drewna poddanych recyklingowi

W 2023 roku ponad 80% wytwarzanych odpadów produkcyjnych przekazywanych jest do odzysku i recyklingu. 196 tys. ton odpadów drewna poddanych recyklingowi (zgodnie z BDO).



Polityka środowiskowa naszej firmy jest jednym z głównych filarów zintegrowanego systemu zarządzania i jest realizowana poprzez:

1.

Zapewnienie zgodności naszych działań z wymaganiami prawnymi



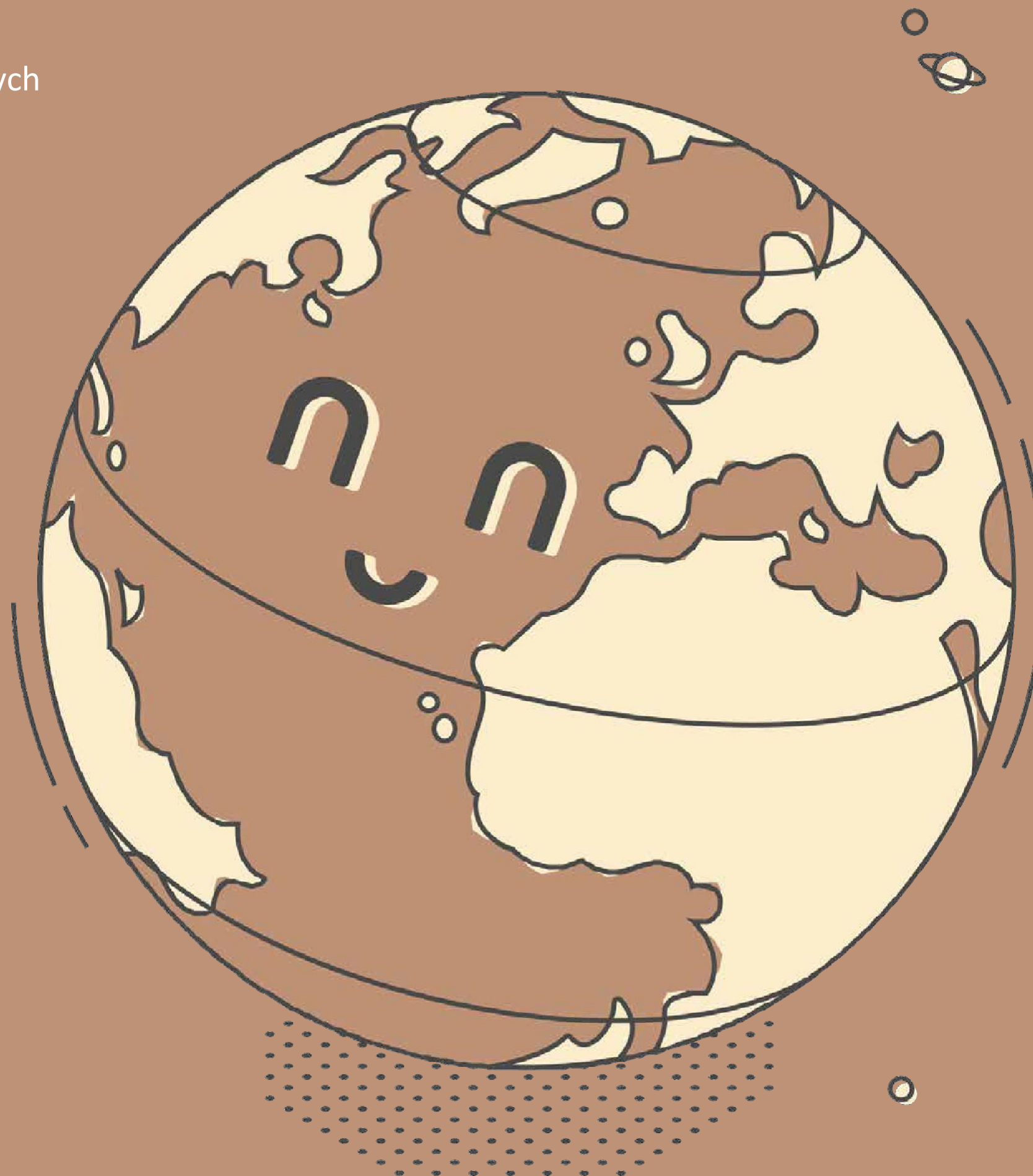
2.

Systematycznego przeglądu celów i zadań środowiskowych



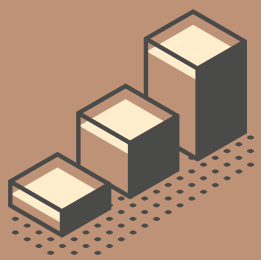
3.

Zapobieganie zanieczyszczeniom środowiska



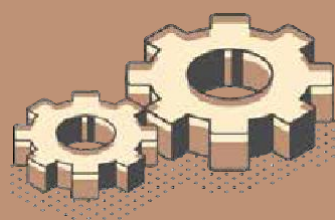
4.

Systematyczną poprawę efektów środowiskowych



5.

Stosowania najlepszych technologii praktyk



06 LUDZIE



ZATRUDNIENIE

CEL 1: Efektywne zarządzanie kapitałem ludzkim poprzez tworzenie warunków do rozwoju i podnoszenia kompetencji przez naszych aktualnych pracowników oraz stwarzanie warunków do pozyskanie nowych osób do zespołu Pfleiderer

Nasze podejście do zasobów ludzkich opiera się na poszanowaniu różnorodności, utrzymaniu wysokich standardów pracy i efektywności. Bazując na tych fundamentach, chcemy zapewnić każdemu pracownikowi dostęp do możliwości kształtowania swojej kariery, rozwoju kompetencji i podnoszenia kwalifikacji. Dbamy o dobre warunki pracy i poczucie bezpieczeństwa, co stanowi podstawę budowania zaangażowania. Zależy nam na tworzeniu atrakcyjnych warunków dla przyszłych kandydatów, aby być pracodawcą pierwszego wyboru.

ATMOSFERA PRACY I WSPARCIE W ROZWOJU

Dobre atmosfera pracy w sposób niezwykle istotny wpływa na dobre samopoczucie pracowników. Ten aspekt jest dla nas bardzo ważny i wspierany przez różne mechanizmy zaangażowania w codzienną pracę przez mentoring czy coaching, otwartość na inicjatywy, pracę zespołową, możliwości rozwoju w projektach interdyscyplinarnych, a także udział w pozazawodowych aktywnościach często powiązanych ze wsparciem inicjatyw społecznych i charytatywnych.

Promujemy kulturę feedbacku 360, zgodny z zasadą 70- 20-10 rozwój przez doświadczenie. Dzielimy się wiedzą i doświadczeniem z uczniami i studentami biorącymi udział w organizowanych przez nas praktykach zawodowych i studenckich.

Tworzymy integracyjne środowisko pracy - wolne od dyskryminacji – działamy zgodnie z zasadami Polityki Równości, Różnorodności i Uczciwości. Pracownicy zostają z nami dzięki temu, jak pracujemy i jacy jesteśmy.



Spółka angażuje się w promowanie równości, różnorodności i uczciwości wśród naszych pracowników oraz eliminację wszelkich form dyskryminacji.

Celem Spółki jest, aby nasi pracownicy realnie szanowali wszystkie grupy społeczne i naszych kontrahentów, a każdy pracownik czuł się szanowany i doceniany.

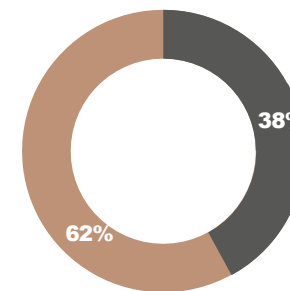
Dodatkowym celem niniejszej Polityki Spółki jest przeciwdziałanie wszelkiej dyskryminacji. W szczególności dyskryminacja ze względu na pochodzenie, orientację seksualną, światopogląd, religię, przekonania, niepełnosprawność, upośledzenie i wiek jest całkowicie zabroniona.

Zasada różnorodności może być rozpatrywana w aspekcie płci, wieku, zatrudnienia osób z niepełnosprawnościami czy pracowników innych narodowości.

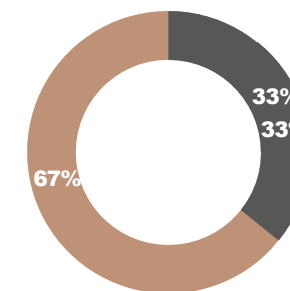
Spółka zobowiązuje się do:

- zachęcania do poszanowania zasad równości, różnorodności i uczciwości w miejscu pracy,
- stworzenia atmosfery i takiej kultury organizacyjnej, która zapewnia poszanowanie dla różnorodności,
- przestrzegania zasad równego traktowania i zarządzania różnorodnością w miejscu pracy, ze szczególnym uwzględnieniem obszarów: rekrutacji, dostępu do szkoleń i awansów, wynagrodzeń, godzenia obowiązków zawodowych z życiem prywatnym i rodzinnym, ochrony przed mobbingiem oraz ochrony przed nieuzasadnionym zwolnieniem,
- wprowadzenia monitoringu antydyskryminacyjnego oraz antymobbingowego, a także cyklicznej edukacji na temat przeciwdziałania dyskryminacji i mobbingowi, w celu podnoszenia świadomości i wiedzy na ten temat,
- prowadzenia dialogu z pracownikami na temat wdrożonej niniejszej Polityki oraz informowania zewnętrznych partnerów biznesowych o stosowaniu modelu zarządzania różnorodnością oraz rezultatach takiego podejścia,
- stworzenia środowiska pracy wolnego od zastraszania, nękania, wiktyimizacji i dyskryminacji, promującego godność i szacunek dla wszystkich, w którym indywidualne różnice i wkład wszystkich pracowników są uznawane i cenione.

RÓŻNORODNOŚĆ W ZARZĄDACH SPÓŁEK



RÓŻNORODNOŚĆ W KIEROWNICTWIE NAJWYŻSZEGO SZCZEBŁA



● Mężczyźni ● Kobiety

STRUKTURA ZATRUDNIENIA W POLSKICH ZAKŁADACH WG PŁCI

Płeć	2018	2019	2020	2021	2022	2023
Mężczyźni	1099	1062	1011	1014	978	932
Kobiety	267	251	217	216	209	193
Razem	1366	1313	1228	1230	1187	1125

STRUKTURA ZATRUDNIENIA W POLSKICH ZAKŁADACH OGÓŁEM WG WIEKU

Wiek	2018	2019	2020	2021	2022	2023
<30 lat	207	175	132	139	125	92
30 - 50 lat	722	703	657	659	652	608
>50 lat	437	435	439	432	410	425
Razem	1366	1313	1228	1230	1187	1125
Personel z niepełnosprawnością	18	16	14	16	13	14
Narodowości	2	2	2	2	2	1

ROTACJA ZATRUDNIENIA

W 2023 roku średni wskaźnik rotacji zatrudnienia w Polsce wyniósł 21%. W naszej firmie kształtował się na poziomie 8,28%, w tym 1,67% to odejścia dobrowolne.



WOLNOŚĆ ZRZESZANIA SIĘ

Działa u nas 5 organizacji związkowych. Biorą one aktywny udział m.in. w pracach nad kształtowaniem polityki wynagrodzeń oraz współuczestnicząc w tworzeniu bezpiecznych warunków pracy. W 2023 roku poziom uzwiązkowienia w Pfleiderer wynosił 53% ogółu zatrudnionych.

MOŻLIWOŚCI PODNOSZENIA KOMPETENCJI

Firma oferuje aktywnym i wykwalifikowanym pracownikom wiele możliwości rozwoju kariery. Proces ten jest wspierany szkoleniami podnoszącymi umiejętności językowe, kompetencje specjalistyczne (z zakresu IT, negocjacji, prawa pracy, prawa finansowego itp.), kompetencje liderские, zarządzanie projektami. Nasi pracownicy korzystają również z dofinansowania studiów podyplomowych czy MBA. Ilości godzin szkoleniowych na pracownika w poszczególnych spółkach w 2023 roku wyniosła odpowiednio: Pfleiderer Polska - 16,9h, Grajewo-7,3h, MDF Grajewo - 9,7h, Wieruszów - 11,1h.

BEZPIECZEŃSTWO PRACY



CEL 2: Zero wypadków

Zmniejszenie liczby wypadków z udziałem pracowników i podwykonawców oraz osiągnięcie wskaźnika LTA na poziomie 0,4 do 2025 roku



NASZE WYNIKI I CELE	2019	2020	2022	2023	CEL 2025
Wskaźnik częstotliwości wypadków z utratą czasu pracy (LTA)*.	0,7	0,89	0,50	0,42	0,4

*Wypadki na 200 000 godzin pracy.

W naszej firmie bezpieczeństwo pracy jest aspektem kluczowym. Naszym długoterminowym celem jest wyeliminowanie wypadków przy pracy. Dzięki podjętym kilka lat temu działaniom organizacyjnym, edukacyjnym oraz prewencyjnym z roku na rok odnotowujemy korzystne zmiany w tym aspekcie. W 2023 nasz wskaźnik LTA został obniżony o kolejne 0,08 w stosunku do roku 2022.

O bezpieczeństwo należy dbać cały czas. Naszą kulturę bezpieczeństwa jest wspierana przez prewencyjną ocenę ryzyka oraz systemy zarządzania bezpieczeństwem i higieną pracy certyfikowane zgodnie z normą ISO45001 we wszystkich zakładach. Specyfika procesu produkcyjnego nakłada na nas obowiązki postępowania zgodnie z programem zapobiegania awariom. Ma on na celu wyeliminowanie sytuacji zagrażających zdrowiu i życiu pracowników oraz mieniu zakładów. Nasza polityka bezpieczeństwa jest zgodna z art. 261a ustawy Prawo ochrony środowiska.

SZOLENIA BHP

Wszyscy nowo zatrudnieni pracownicy przechodzą gruntowne szkolenie z zakresu bezpieczeństwa pracy. Szkolenia BHP są prowadzone w sposób bezpośredni a także w wersji online. Dzięki temu drugiemu rozwiązaniu pracownik ma możliwość w każdym momencie skorzystać z zasobów bazy wiedzy w tym zakresie. Wymagamy i egzekwujemy na terenach naszych zakładów i biur również zachowania zgodne z zasadami bezpieczeństwa również od naszych kontrahentów.

NASZ SYSTEM NEARMISS

Dzięki systemowi Nearmiss identyfikujemy sytuacje potencjalnie niebezpieczne. Dzięki temu rozwiązaniu zapobiegamy zdarzeniom, które mogłyby narazić naszych pracowników i kontrahentów na utratę zdrowia czy życia w przyszłości.

Jeśli zdarzy się wypadek przy pracy, jest on dokładnie analizowany, aby wprowadzić zmiany, które pozwolą wyeliminować przyczyny podobnych zdarzeń w przyszłości.

PROGRAM OCHRONY SŁUCHU

Dbając o zdrowie pracowników w na przełomie 2021/2022 wdrożony był w naszych zakładach program ochrony słuchu. w ramach programu przeprowadzono badania słuchu, konsultacje z protetykiem oraz wyposażano pracowników w indywidualne ochronniki słuchu. Równolegle firma prowadziła też działania techniczne mające na celu obniżenie hałasu (osłony tłumiące, izolacja źródeł hałasu czy wyciszanie/ uszczelnianie sterowni).

Wprowadzono szereg działań mających na celu poprawę warunków pracy poprzez redukcję narażenia na formaldehyd (który jest czynnikiem rakotwórczym) – w tym temacie podejmowane były/są działania techniczne, organizacyjne i budowanie świadomości pracowników oraz nadzoru. Cały czas pracujemy nad poprawą, swoimi działaniami obejmujemy kolejne obszary. To w sumie priorytet na 2024.

BEZPIECZEŃSTWO w RUCHU POJAZDÓW na TERENIE FABRYK PRODUKCYJNYCH

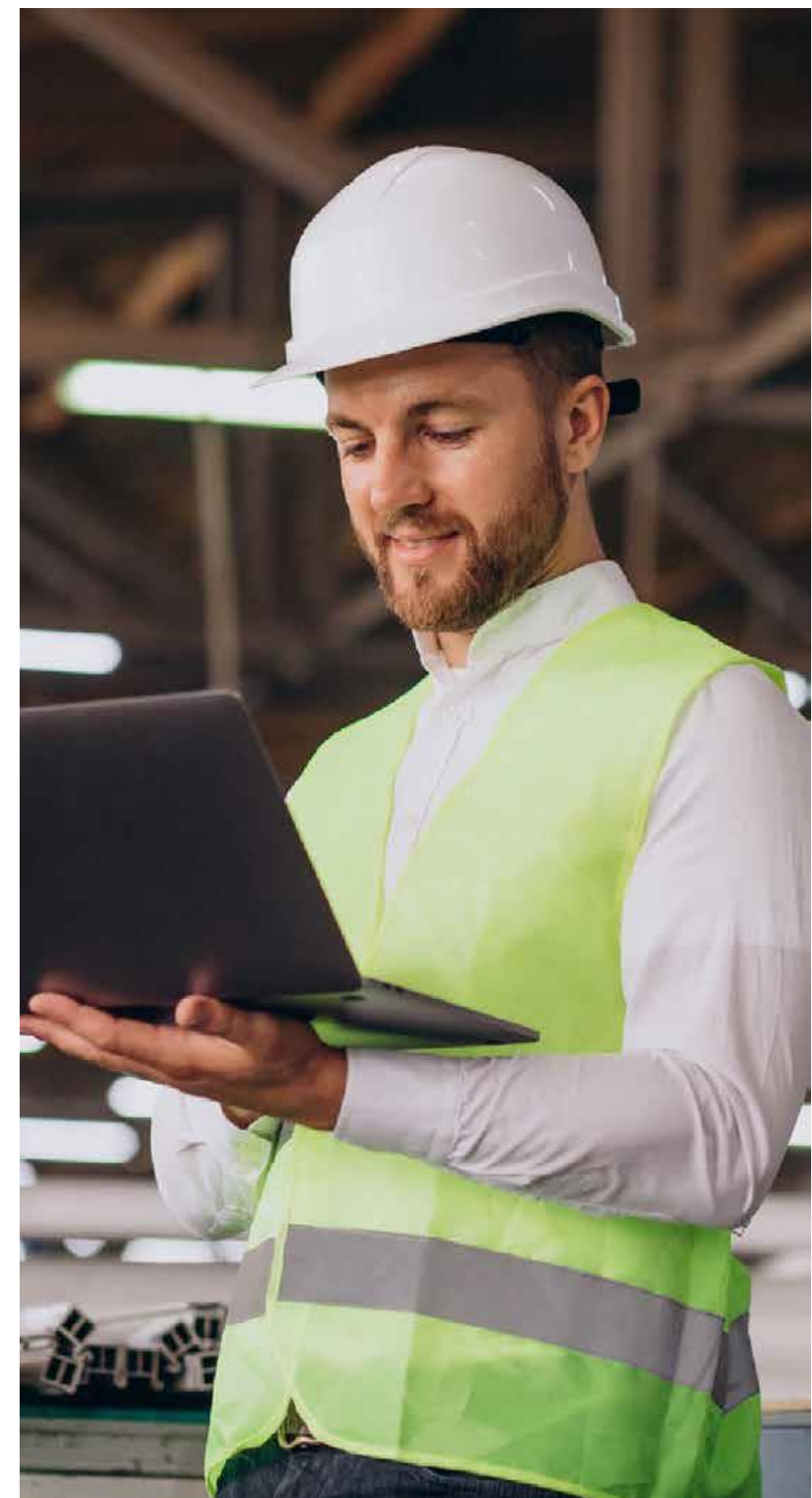
Nieustannie szukamy rozwiązań, które minimalizują zagrożenie generowane przez pojazdy technologiczne czyli wózki, ładowarki, meleksy. Obok szkoleń BHP, odpowiedniego oznakowania ruchu na terenie zakładów nasz sprzęt jest cały czas doposażany w dodatkowe systemy pozwalające uniknąć kolizji oraz zwiększyć widoczność pojazdów.

ZASADY BEZPIECZEŃSTWA PODCZAS PODRÓŻY SŁUŻBOWYCH

Pracownicy, dla których samochód jest jednym z narzędzi pracy oraz osób korzystających w trakcie delegacji z aut służbowych organizowane są cykliczne szkolenia z zakresu bezpiecznej jazdy. Nasza firma inwestuje nie tylko w umiejętności ale też motywuje do bezpiecznej jazdy. Użytkownicy aut służbowych biorą udział w konkursie, w którym nagradzane są bezpieczeństwo i ekonomiczne użytkowanie auta służbowego.

ZASADY BEZPIECZEŃSTWA dla DOSTAWCÓW

Promujemy zasady bezpieczeństwa wśród naszych kontrahentów. Szczegółowe informacje dotyczące zachowania zasad bezpieczeństwa zostały przygotowane w formie Księgi bezpieczeństwa dostępnej na naszej stronie [www](#).



Bezpieczeństwo jest kluczowym aspektem pracy w naszej firmie.

DZIAŁANIA NA RZECZ SPOŁECZNOŚCI – CSR

Nasza firma wspiera różnego typu aktywności społeczne o zasięgu lokalnym oraz ogólnopolskim. W roku 2023 przeznaczyliśmy na ten cel kwotę ponad 127.000 PLN.

Nasi pracownicy również sami wychodzą z inicjatywami organizacji zbiórek dla ogólnopolskich akcji społecznych takich jak Wielka Orkiestra Świątecznej Pomocy czy Szlachetna Paczka.

Niektóre nasze akcje 2023



Wsparcie podopiecznych Fundacji Everest poprzez udział naszych pracowników w biegu firmowym.

Od 2021 nasi pracownicy biorą udział w Biegu Firmowym organizowanym przez Fundację Everest. Dochód z biegu przekazywany jest na rzecz niepełnosprawnych dzieci i ich rodzin, którymi opiekuje się Fundacja.

W 2023 roku w biegu wzięło udział blisko 11 tysięcy uczestników, w tym 40 naszych pracowników.

Zbieraliśmy kolejne cegiełki dla potrzebujących. Wyniki, statystyki i osiągnięcia są na drugim planie. Najważniejsze jest zaangażowanie i wrażliwość społeczna, chęć pomocy innym.



Wsparcie Podopiecznych Stowarzyszenia Piłki Nożnej Osób Niepełnosprawnych "Amp Futbol" poprzez udział w ALL4Kids Charity Race 2023

W organizowanym przez Fundację ALL4Kids po raz trzeci wydarzeniu poprzez różne aktywności sportowe zbieraliśmy środki na akcję Akademia Piłkarska dla dzieci z niepełnosprawnościami - Futbolowa Banda. Wspólnie z innymi firmami udało się nam pokonać 218.734 km. 17 drużyn Pfliederer przejechało, przebiegło lub przepłynęło łącznie 19.997 km, co razem z wpisowym przelożyło się na wpłatę blisko 23.000 PLN na rzecz Stowarzyszenia.

W grudniu 2023 roku wsparliśmy kwotą 4.000,00 PLN akcję charytatywną ALL4Kids Christmas Gifts. Dzięki niej ponad 800 dzieci z trzech Fundacji objętych akcją otrzymało wymarzone prezenty.



Pomoc dla Ukrainy

W 2022 otwarliśmy nasze serca na Uchodźców przybywających do naszych małych lokalnych społeczności z ogarniętej wojną Ukrainy. W roku 2023 dzięki zgromadzonym środkom przeznaczyliśmy kwotę ponad 11.000 PLN na zapewnienie podstawowego wyposażenia i wynajem mieszkania dla trzyosobowej rodziny oraz jednorazowe wsparcie finansowe dla Pracownika goszczącego Uchodźców. Współpracując z Towarzystwem Przyjaciół 9 Pułku Strzelców Konnych wsparliśmy kwotą 4.000 PLN organizację wypoczynku wakacyjnego dla dzieci z Ukrainy oraz działań mających na celu integrację Uchodźców z lokalną społecznością w Grajewie.

W 2023 roku nasza firma wspierała również akcje celowe na rzecz lokalnych szkół, przedszkoli, szpitali, jednostek straży pożarnej. Pracownicy wzajemnie aktywizowali się do akcji pomocowych na rzecz Wielkiej Orkiestry Świątecznej pomocy, Szlachetnej paczki itp.



2023

 **PFLIDERER**

Pfleiderer Polska Sp. z o.o.
ul. Strzegomska 42 AB
Millennium Tower IV
53-611 Wrocław
Polska
Tel.: +48 71 747 10 00

www.pfleiderer.pl

 **/PfleidererPolska**

 **/Pfleiderer_Polska**

 **Pfleiderer Polska**

 **Pfleiderer Polska**